

Az Erdélyi Fejedelemség

1. A fejedelemség születése

Erdély az ország három részre szakadása **(1541) előtt nem volt önálló állam**: a Magyar Királyság részterülete volt, **élén a vajda** állt. A mohácsi csata évében **Szapolyai János** viselte az erdélyi vajda címét, így az ország két részre szakadásától (1529) Erdély az ő királyságának képezte részét.

Buda elfoglalása után (1541) Erdély **török vazallus terület** lett: élén Szulejmán meghagyta az irányítást **Szapolyi özvegyének, Izabella királynénak, és Szapolyai csecsemő gyermekének, János Zsigmondnak.**

Az önálló államiság útján **Martinuzzi (Fráter) György** indította el Erdélyt. János Zsigmond kiskorúsága idejére ő volt a **kijelölt gyám**, az államügyek intézője. Neki köszönhető, hogy Erdély a két nagyhatalom mellett önálló tényező maradt (sajátos „**hintapolitika**”, mely a végzetét is okozta). Fráter György halála után (1551) János Zsigmond és Izabella vette át Erdély irányítását 1556-tól.

Erdély helyzetét végleg a **speyeri egyezmény** rögzítette **1570**-ben, Habsburg Miksa és János Zsigmond megegyezése, mely szerint:

- **János Zsigmond lemondott a magyar királyi címről**
- helyette **megtartotta Erdély és a hozzá csatolt tiszántúli területek kormányzását** (a tiszántúli területek neve a **Partium (Részek)**)
- Erdély és a Partium kormányzását **fejedelemeként** látja el
- a megállapodás szerint János Zsigmond fiúörökös nélküli halála esetén a Habsburgok öröklik ország részét (ez később nem valósult meg, János Zsigmond halála után az erdélyiek újra fejedelmet választottak)

Erdély **ezzel az egyezménnyel vált végleg önálló állammá, mint fejedelemség**, a speyeri egyezmény így gyakorlatilag rögzítette az ország 1541 óta létező megosztottságát.

2. A fejedelemség területe és jellemzői

Az Erdélyi Fejedelemség határai:

- D és K felől a két román fejedelemség határolja: Havasalföld és Moldva (mindkettő török vazallus)
- Ny felől a Török Hódoltság határolja
- É és ÉNY felől a királyi Magyarország és Lengyelország a szomszédja

Területe nagyobb, mint a középkori vajdaság területe: területét a **Partium** növelte meg, amely a mai Hajdú-Bihar megye jó részét is magában foglalta.



A fejedelemség **sajátos helyzetben volt** a török korban, melyet **alapvetően a két nagyhatalom közötti helyzete okozott**. Mind a törökökkel, mind a Habsburgokkal volt kapcsolata, vagyis egy **kettősség jellemzi helyzetét**.

Török részről:

- a fejedelemséget **török területek fogták körbe**, a törökök mégsem hódították meg
- megelégedtek a terület függő helyzetével (**vazallus állam**)
- **belpolitikájában függetlenebb** volt más török vazallus államokhoz képest
- **a szultán csak a fejedelem személyébe szólt bele** (csak megerősítésével lehetett valaki fejedelem), és
- **évi adó (10 ezer aranytallér) fizetésére kötelezte a fejedelemséget**
- **a fejedelem önálló külpolitikát nem folytathatott, csak a szultán engedélyével**

Habsburg részről:

- **a speyeri egyezmény szerint Erdély és a Partium a Magyar Királyság része, a terület névleges uralkodói tehát a Habsburgok**
- **gyakorlatilag azonban nem tudják birtokba venni Erdélyt,**
- **ezt a törökök sem hagynák**, nem érdekük a Habsburgok megerősödése, terjeszkedése
- **így a fejedelem névleg elfogadja a Habsburg uralkodók királyságát, de gyakorlatilag önállóan irányítja Erdélyt**

3. Erdély államszervezete

A.) A fejedelmi hatalom

Erdély élén **a fejedelem** állt: személyét a szultán hagyta jóvá

a fenti feltételek mellett önálló volt belpolitikájában

(évi adó, külpolitika (pl. hadjárat) csak szultáni jóváhagyással)

Erdély **rendi állam volt** ugyan, **de az állam irányításában a fejedelem akarata érvényesült**. Országgyűlést csak ő hívhatott össze, így az **erdélyi rendeknek eleve kevesebb szerep jutott a politikában**.

Mellette működött ugyan a **Fejedelmi Tanács**, de ennek **tagjait a fejedelem választotta ki, és döntései nem kötelezték a fejedelmet**.

A fejedelmi hatalom alapját **a nagy kiterjedésű birtokok** jelentették elsősorban. A fejedelmi birtokok mindig **túlsúlyban voltak egyéb előkelők birtokaival szemben**: ezt egészítették ki a **városok adói, vámokból és kereskedelemből származó jövedelmek**, melyek szilárd gazdasági alapot teremtettek.

A fejedelem így **kevésbé szorult rá a rendek támogatására**, ezért is szokás Erdély esetében **fejedelmi abszolutizmusról** beszélni.

A fejedelmi hatalom erőssége azonban erősen függött a fejedelem személyes tulajdonságaitól, rátermettségétől: akkor volt erős, ha a fejedelem is kellően rátermett volt.

B.) Az erdélyi rendiség

Az erdélyi rendiség alapját az 1437-es kápolnai unió jelentette (Budai Nagy Antal-féle parasztfelkelés): akkor fogott össze először az ún. **három rendi nemzet (székely, szász és magyar)** előkelő rétege. A kápolnai unió a **minden külső és belső ellenség elleni összefogást** rögzítette annak idején.

A fejedelmet az országgyűlés választotta, de csak a szultáni jóváhagyással lett a választottból fejedelem. . **Az országgyűlésen csak a három rendi nemzet képviselői vehettek részt**, illetve a **Partium előkelő rétegének képviselői, a fejedelem személyes meghívására.**

4. Erdély etnikai jellemzői

Erdély etnikai képét **négy népcsoport** határozta meg:

- magyarok
- székelyek
- szászok
- románok (vagy oláhok)

A magyarok: a magyarországi szokás szerint közigazgatási egységeik a **vármegyék** voltak

társadalmukban is megtalálhatók **hagyományos rétegek:** nemesek, jobbágyok és városi polgárok

A székelyek: **Erdély keleti részén élnek** (Székelyföld), **közigazgatási egységeik a székek**

legendájuk szerint a hunok leszármazottai, Csaba királyfi vezette őket földjükre már korábban is **határvédelmi feladatokat láttak el**, melynek fejében **kollektív kiváltságokat kaptak**

csak a fejedelemnek tartoztak adóval, neki is csak különleges alkalmakkor, egyébként **adómentesek voltak**

társadalmi tagozódásukban a vagyon játszotta a fő szerepet, legnagyobb részük

a középvagyonú lófők és a szegény közsabadok rétegébe tartozott

kiváltságaikat vagyontól függetlenül féltékenyen őrzik

Leginkább a magyarsághoz állnak közel, **magyar nyelven beszéltek**

A szászok: **német népcsoport**, jellemzően **Erdély déli részén**

szintén kiváltságos népcsoport, kiváltságaikat még II. Andrástól kapták

(1224-es Andreanum)

közigazgatási egységeik szintén a székek voltak

széles körű autonómiával, **önkormányzatisággal rendelkeztek**

két jelentős városuk: Nagyszeben és Brassó

vezetőjük a szászok grófja volt, aki egyben általában Nagyszeben polgármestere is volt

A fejedelemnek fizettek adót, **jövedelmük legnagyobb része iparból és**

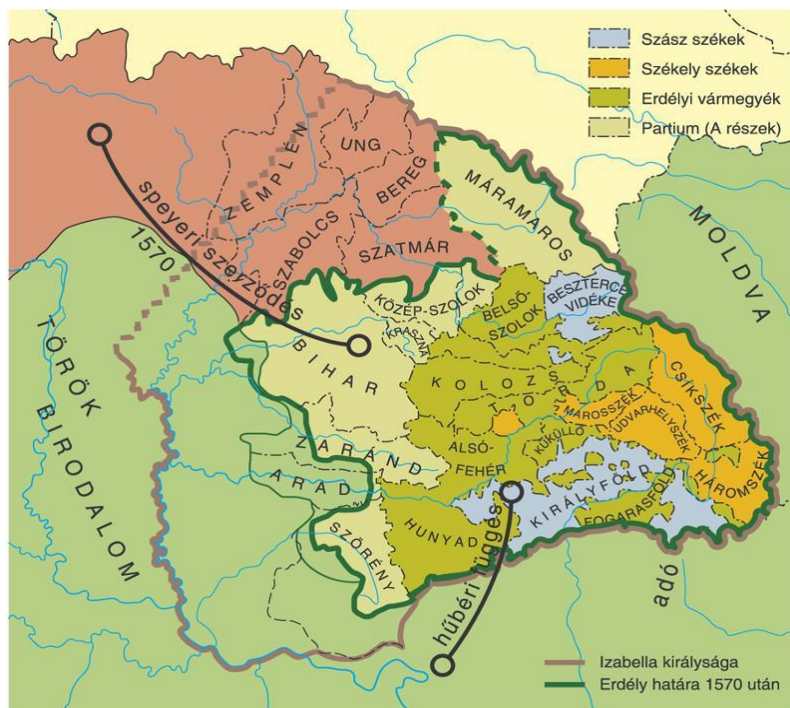
kereskedelemből származott, tehát **társadalmuk alapvetően polgárokból áll**

A románok: népességük nagy része a szomszédos román fejedelemségekből vándorolt be

pásztorkodással foglalkoztak, később jobbágyi szolgálatba álltak

társadalmuk csonka társadalom, nincs előkelő rétegük

kiváltságokkal nem rendelkeztek, **nem is volt politikai képviseletük**



A három rendi nemzet tehát területileg is elkülönült egymástól Erdélyben.

5. Vallási viszonyok

Vallási szempontból **ugyanolyan heterogén, sokszínű**, mint nemzetiségi oldalról.

A reformáció a fejedelemséget sem hagyta érintetlenül:

- Luther tanai főként **a szászok** körében találtak követőkre, a német nyelv miatt a szászok **jellemzően evangélikus vallásúak**

- az erdélyi **magyarok** zöme a kálvini reformáció híve lett, vagyis **református vallású**
- **a székelyek** jellemzően a **katolikus hit** mellett maradtak
- **a románok** megtartották régi **görögkeleti (orthodox)** vallásukat

Erdély a korszakban a vallási türelem mintapéldája Európában: míg máshol komoly vallásháborúk folynak (pl. Német-római Cs., vagy Franciaországban a hugenották és katolikusok ellentéte), itt **a sokféle vallás békében él egymás mellett**

Ezt jelzi több országgyűlési határozat is:

mintaértékű az **1568-os tordai országgyűlés** határozata – „**négy bevett vallást**” határoz meg:

evangélikus (lutheránus), református (kálvini), katolikus, és Európában egyedülálló módon az unitárius (szentháromságtagadó) vallást

A vallások mindegyikét szabadon lehet gyakorolni! Az orthodox vallás nem vált bevett vallássá, de nem is üldözték gyakorlóit (románok).

terület	Szászföld	magyar megyék	Székelyföld	
rendi nemzet	szász (német)	magyar	székely	
etnikai hovatartozás	német	román	magyar	
felekezet	evangélikus	görögkeleti	református	katolikus

6. Erdély fejedelmei

Erdély első aranykorát **Báthori István fejedelemsége** jelentette **(1571-1586)**

János Zsigmond halála után választották fejedelemmé

A fejedelmi hatalom alapjait ő rakta le Erdélyben:

- rendbehozta a pénzügyeket, pontos bevételeket vezetett a bevételekről
- birtokokat vett vissza, melyek nem örökre lettek adományozva, ezzel növelte a fejedelmi birtokokat
- segítette a kereskedelem fejlődését

1575-ben lengyel királlyá is választották, **Erdély és Lengyelország között perszonálunió** alakult ki.

Utódja, Báthori Zsigmond már kevésbé volt alkalmas a fejedelmi hatalom gyakorlására: **ingatag és nagyratörő** volt, **uralma alatt bontakozott ki a XVI. sz. végének legnagyobb háborúja, a tizenöt éves háború.**